

*Tel Quel:*

## **Një artikull i dytë sqarues mbi mos-kthimin në identitet të kishës së Shën Prokopit**

**Skender Luarasi, PhD, AIA**

### **Artikulli i plotë**

Në majë të Parkut të Madh të Tiranës, kisha e re e Shën Prokopit po përfundon, duke u shfaqur mjaft e ngjashme me renderimet e postuara përgjatë gardhit të ndërtimit: një ndërtesë e bardhë, prej betoni me siluetë valëzuese dhe kupolë mbi kryqëzimin e navës dhe transeptit. Ndërtesa kontraston fort me atë që ishte aty fillimisht, kishën e mëparshme të Shën Prokopit të projektuar nga Skënder Kristo Luarasi (gjyshi i autorit të këtij artikulli) në vitin 1940 dhe e përfunduar në vitin 1945. Kjo kishë zëvendësoi kishën e vjetër të Shën Prokopit të ndërtuar më 1787, bash ku është sot Presidenca, por që duhej të zhvendosej ku është tani në fund të viteve tridhjetë, për shkak të afërsisë së saj me bulevardin e ri dhe zgjerimin urban të qytetit. Kisha e Shën Prokopit u mbyll në fund të viteve gjashtëdhjetë nga fushata komuniste kundër fesë dhe më pas u modifikua në një restorant në fillim të viteve shtatëdhjetë, pothuajse sa nuk njihej më. Pjesët e vetme që mbetën nga kisha e mëparshme ishin muri verior dhe gjurmet e katër shtyllave të asaj që dikur ishin tre harqet e larta origjinale të fasadës së saj perëndimore, një element arkitekturor që do të ishte subjekt i mjaft paragjyqimeve dhe opinioneve të keqinformuara në lidhje me simbolikën e saj të supozuar fetare: që ajo përfaqësonte arkitekturën katolike dhe jo atë ortodokse. Ndër të tjera, ky artikull synon jo thjesht ta kundërshtojë këtë pretendim (nëse do të bënte vetëm kaq, atëherë do të ishte i barazvlershëm me atë pretendim) por të argumentojë *pse* nuk është i vertetë.

Kisha e re është krahasuar me ndërtesat turistike të Santorinit dhe sallë koncertesh, dhe kritikuar që e braktis identitetin e kishës së mëparshme. Shoqata Historike Shqiptare pretendon se arkitektura e kishës së re të Shën Prokopit, ka “tendenca të qarta të nje greqizimi tjetërsues në krahasim me kishën origjinale.”<sup>1</sup> Një nga zërat më kritikë është arkitekti Artan Shkreli i cili, në Janar 2023, kërkoi publikisht të “ndalet ky përçudnim i Kishës së Shën Prokopit para se të jetë tepër vonë. [Kisha e re] nuk lidhet as me projektin ikonë origjinal të arkitektit Luarasi (senior), as me traditën stilistike dhe kishtarë shumëvjeçare të Ballkanit jugperëndimor.”<sup>2</sup>

Në reagim dhe në kundërshtim të drejtpërdrejtë me komentet e Shkrelit për kishën e re të Shën Prokopit, në një intervistë për *Radio Ngjallja* – organ i Kishës Ortodokse Autoqefale të Shqipërisë, at Ilia Mazniku perjashton, në radhë të parë, çdo mundësi që të kritikohet Kisha Ortodokse për sa kohë që kjo e fundit është “një institucion hyjnor që nuk i jep llogari dhe nuk ndikohet nga asnjë aktor ose grupim kombëtar apo ndërkombëtar,” dhe se “Kisha e Shën Prokopit do të rindërtohet sipas ritit ortodoks ashtu siç duam dhe vendosim ne.”<sup>3</sup> E megjithatë, at Ilia gabon kur pretendon se kisha e mëparshme e Shën Prokopit, e projektuar nga Luarasi në vitin 1940, përsa i përket formës bazilikale dhe artikulimit të fasadës perëndimore në veçanti, ishte një “arkitekturë e pushtuesit”<sup>4</sup> dhe stilit katolik roman, e imponuar mbi komunitetin

---

<sup>1</sup> *Newsbomb*, 13 Janar, 2023

<sup>2</sup> *Koha Jonë*, “Artan Shkreli: Ndalojeni këtë përçudnim të Kishës së Shën Prokopit! Ndërhyni para se të vonë!” 13 Janar, 2023. <https://kohajone.com/politike/artan-shkreli-ndalojeni-kete-percudnim-te-kishes-se-shen-prokopit-nderhyni-para-se-te-vone/>, aksesuar më 13 Shtator.

<sup>3</sup> *Radio Ngjallja*, “Kisha e “Shën Prokopit” do të rindërtohet sipas ritit Orthodhoks ashtu siç ne e duam dhe vendosim!” January 21, 2023, <https://radiongjallja.org/kisha-e-shen-prokopit-do-te-rindertohet-sipas-ritit-orthodhoks-ashtu-sic-ne-e-duam-dhe-vendosim/>, aksesuar më 13 Shtator, 2024.

<sup>4</sup> *Ibid.*

ortodoks të Tiranës nga Italia Fashiste, dhe se kisha e re e Shën Prokopit është “një model i qartë i arkitekturës bizantine, me elemente stilistike moderne që plotësojnë të gjitha nevojat liturgjike, shpirtërore dhe estetike të komunitetit ortodoks të Tiranës.”<sup>5</sup> Ndërsa nuk jepet asnjë evidencë për pretendimin e parë, sepse, siç do të tregohet në këtë artikull, një evidencë e tillë thjesht nuk ekziston, mjaft evidencë mund të gjendet për të vënë në dyshim pretendimin e dytë, si në rrafshin e fakticitetit të tij ashtu edhe në atë të barazvlershmërisë së supozuar midis një stili arkitekturor dhe një funksioni liturgjik.

At Ilia habitet pse debati për kishën e re po ndodh “papritur” tani, në vend që të ndodhte kur ky projekt u publikua për herë të parë në kalendarin e Kishës në vitin 2022. Por kjo nuk është krejtësisht e saktë. Ishte në dhjetor të vitit 2017 kur Kryetari i Bashkisë së Tiranës deklaroi për herë të parë se “Kisha e Shën Prokopit 237-vjeçare dhe Liqeni do të kthehen në identitet:”

Në këtë natë Krishtlindjeje, kemi gjithashtu lajme për kishën te Liqeni, e cila u shkatërrua gjatë epokës komuniste. Kisha e famshme e Shën Prokopit, e kthyer në restorant, tani është kishë, por ende duket si një bar-bufë sovjetik nga vitet ‘70-‘80. Ne kemi vendosur të restaurojmë kishën *ashtu siç ishte*, për të mundësuar që jo vetëm komunitetet e besimit, por edhe Liqeni që u ndërtua rreth kishës së Shën Prokopit, të kthehet në identitetin e tij të plotë.<sup>6</sup>

Artikulli në Gazetën Tema ku kjo deklaratë u botua për herë të parë gjithashtu tregonte edhe renderimet që më vonë do të publikoheshin në kalendarin e kishës dhe që tani janë postuar përgjatë gardhit të ndërtimit. Menjëherë pas publikimit të këtij pretendimi, unë i dërgova një

---

<sup>5</sup> Ibid.

<sup>6</sup> Gazeta tema: <https://www.gazetatema.net/2017/12/19/veliaj-kisha-237-vjecare-e-shen-prokopit-dhe-liqeni-do-te-kthehen-ne-identitet>, aksesuar Gusht 2024 (theksimi im)

email kryetarit Veliaj, ku i sugjerova të korigjonte disa nga faktet në deklaratën e tij, dhe të thoshte në veçanti se kisha e re e Shën Prokopit nuk përfaqëson një “kthim të kishës ashtu siç ishte” ose në “identitet të plotë,” dhe se është një modifikim i kishës së projektuar nga Skënder Kristo Luarasi në vitin 1940. Por duke e injoruar një sugjerim të tillë, gjashtë vjet më vonë, më 30 prill 2023, në *Gazetën Panorama*, kryetari Veliaj përsëriti saktësisht deklaratën e tij të mëparshme, duke pretenduar se “të gjithë besimtarët së shpejti do të kenë një Kishë të re të Shën Prokopit, për t’u kthyer *ashtu siç ishte...*”<sup>7</sup> Një deklaratë e tillë më motivoi të shkruaj artikullin e parë “squares mbi mos-kthimin në identitet të Kishës së Shën Prokopit,” në *Gazetën Shqiptare* më 4 maj 2023, ku përsërita shqetësimet e mia të mëparshme.<sup>8</sup>

Si at Ilia ashtu edhe kryetari Veliaj pretendojnë se kisha e Shën Prokopit po kthehet në identitetin e saj, por ata nënkuptojnë identitete të ndryshme: identiteti fetar që at Ilia pretendon se kisha po kthehet bazohet në *mos-kthimin* në identitetin arkitektonik që kryetari Veliaj pretendon se kisha po kthehet. Në të dy rastet kemi një *mos-kthim* në identitet, ndonëse *mos-kthimi* ndryshon në secilin rast: kisha e re *nuk* është kthyer në identitetin e mëparshëm arkitektonik, ndërsa identiteti fetar i projektit aktual nuk është “më ortodox” se Shën Prokopi i Luarasis. Përkundrazi, ky i fundit, megjithë, ose me saktë, *për shkak* të modernitetit që mishëron, ka shumë më tepër afërsi me arkitekturën ortodokse sesa projekti aktual. Edhe pse kisha e Shën Prokopit u ndërtua gjatë pushtimit italian, ajo nuk ishte e stilit “italian” apo katolik roman, siç pretendon *arbitrarisht*

---

<sup>7</sup> <http://www.panorama.com.al/nis-rindertimi-i-kishes-se-shen-prokopit-veliaj-rikthejme-historine-ne-vend-qyteti-perfiton-nje-hapesire-publike-per-komunitetin/>, aksesuar në prill 2023 (Theksimi im)

<sup>8</sup> Skender Luarasi, “Artikull sqarues mbi mos-kthimin në identitet të Kishës së Shën Prokopit,” *Gazeta Shqiptare Journal*, May 4, 2023, <https://gazetashqiptare.al/2023/05/04/artikull-sqarues-mbi-mos-kthimin-ne-identitet-te-kishes-se-shen-prokopit/>, aksesuar Gusht 2024.

Kisha Ortodokse. Demonstrimi i këtyre deklaratave përforcon edhe argumentin teorik, që identiteti arkitektonik *nuk është identik* me atë liturgjik, funksional, apo tipologjik.

Një motivim tjetër prapa këtij “artikulli të dytë sqarues mbi moskthimin në identitet të kishës së Shën Prokopit” lidhet me prirjen mbizotëruese në Shqipëri për të mos njohur autorësinë e arkitektëve, sidomos kur këta të fundit nuk janë italianë, ose të huaj... Per shembull, deri para një viti, para se të fillonte ndërtimi i kishës së re të Shën Prokopit tabela pranë hyrjes shkruante se kjo kishë “*u ngrit nga Italianët ne vitin 1939 si pjesë e kompleksit të bulevardit të madh. Projekti mban firmën e arkitektit të famshëm florentin Gherardo Bosios.*” Kjo s’është e vertete. Së pari, vetë kisha u themelua në vitin 1940, projekti u dorëzua në vitet 1940-41 dhe ndërtimi përfundoi në vitin 1945. Së dyti, kisha e Shën Prokopit u projektua dhe drejtua nga Skënder Kristo Luarasi dhe jo nga “italianët” në përgjithësi apo Bosio në veçanti, ndërsa kompania e ndërtimit Ing. Lucca & C. Milan ishte, në fakt, italiane. Në fakt, vizatimet arkivore të projektit origjinal nuk janë të nënshkruara nga asnjë person, por thonë “Nën kujdesin e Ministrisë së Ndërtimit,” në të cilën Skënder Kristo Luarasi ushtronte aktivitetin e tij profesional në atë kohë. Fletët kanë një vulë që thotë “*Approvato, Ufficio Centrale per L’Edilizia e L’Urbanistica dell’Albania,*” [“Miratuar, Zyra Qëndrore e Ndërtimit dhe Urbanistikës së Shqipërisë”], që shfaqet në shumë projekte të tjera të kohës, por nuk ka asnjë tregues që Gherardo Bosio të ketë qenë arkitekti i kishës. Që arkitekti i kishës s’është askush tjetër veç Skënder Kristo Luarasit konfirmohet nga disa dokumente ndërtimi të gjetura në Arkivin e Shtetit Shqiptar, si ai i treguar në Figurën 1, i nënshkruar nga “drejtori i projektit” – Ing. Luarasi, nga një foto e njohur e periudhës që tregon vetë Luarasin duke punuar në maketin e kishës (Fig 2), por në mënyrë më domethënëse, nga pllaka origjinale e mermerit të Kishës së Shën Prokopit, aktualisht në

dispozicion të Kishës Ortodokse Shqiptare (Fig. 3). Kjo pllakë u shpëtua dhe ruajt me fisnikëri nga një punëtor ndërtimi kur kisha u shemb në vitin 1967, i cili ia dorëzoi babait tim, Pavllo Luarasit, i cili ia dorëzoi, nga ana e tij, Kishës në vitin 2001. Për këtë dorëzim ka edhe një dëshmi (Fig 4). Pllaka lexon:

**THEMELUE NË VITIN 1940**  
**NË KOHËN E KRYEPISKOPIT TË GJITHË SHQIPNIS**  
**IMZOT KRISTOFORIT**  
**ME PJESËMARRJEN EDHE BASHKËPUNIMIN**  
**E PLEQËSIS KISHËTARE DHE TË KUJDESTARIS SË KISHËS TË TIRANËS**  
**NDËRTUE ME T'ARDHUNAT E ÇPRONËSIMIT TË KISHËS SË VJETËR**  
**TË SHËN PROKOPIT DHE ME NDIHMËN E POPULLIT ORTHODOX**  
**PROJEKTUE DHE DREJTUE PREJ ING. ARCH. SKËNDER LUARASIT**  
**ZBATUE PREJ SIPËRMARRJES ING. LUCCA & C. MILANO.**

Tiranë, Janar 1941-XIX°

P.T.

Kishës Orthodoxe Autoqefale  
e Shqipërisë

Tiranë

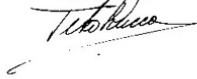
GJENDJA E I-rë

të punimeve ku ngrohet Kisha e Rë "Sh.Prokop"  
në Tiranë.-

Punime të zbatuara:

1) Gërmim dheu	m3.	155	x Fr.Sh.3,50=	542,50
2) Mbushje themelesh me beton	m3.	22,123	" 35 =	774,30
			Fr.Shq.	1316,80
Shtesë çmimi si mbas kontratës	Fr.shq.23,95%	"		315,37
			Fr.shq.	1632,17
Materjal të depozituar në vend:				
1) Tulla copë 17.000 x 70 fr.	=	"		1190,00
2) Gëlqere qtl. 120 x 15 "	=	"		1800,00
			Fr.Shq.	2990,00
Zbritje 50% si mbas art.5 në kond.e përgjith.të kontratës		"		1495,00
Shuma netto për të paguar:				
1) Për punime të zbatuar		"		1632,17
2) Materjal të depozituar		"		1495,00
			Fr.Shq.	3127,17
Shpenzime pullash		"		8,50
			Fr.Shq.	3135,67
				-----
			SHUMA TOTALE	

Sipërmarrja:



Drejtori i Punimevet:



<Figura 1 Dokument i administrimit të ndërtimit të kishës së Shën Prokopit, firmosur nga Skënder Kristo Luarasi, si "Drejtori i Punimevet." (Arkiva e Shtetit Shqiptar).>



<Figura 2 Skënder Kristo Luarasi duke punuar mbi maketin e kishës, rreth 1940, foto e periudhës (arkivi personal i autorit).>



<Figura 3 Pllaka origjinale prej mermeri e kishës së Shën Prokopit, foto nga Pavllo Luarasi (arkivi personal i autorit).>



**VERTETIM**

Vertetohet se z. Pavllo Luarasi i ka dorëzuar Kryepiskopates se Shenjite mbishkrimin ne mermer qe ishte ne Kishen e Shen Prokopit para mbylljes se saj.

Vertetuesi  
At Justini

<Figura 4 Vërtetim që Pavllo Luarasi i ka dorëzuar pllakën origjinale prej mermeri Kryepiskopatës së Shenjtë, më 18 janar, 2001 (arkivi personal i autorit).>



Për të korigjuar tabelën aktuale, kontaktova zonjën Miriam Koliqin pranë Agjencisë së Parqeve dhe Rekreacionit, e cila me shpejtësi korigjoi përshkrimin e tabelës, sipas informacionit të pllakës së vjetër (Fig 3). Dëshiroj ta falënderoj publikisht dhe me gjithë zemër zonjën Koliqi për korigjimin e tabelës por veçanërisht për qytetarinë e saj në kuptimin e rëndësisë së një korigjimi të tillë. Ndërsa tabela e korigjuar ende nuk është e disponueshme për publikun pasi ndodhet brenda zonës së ndërtimit të kishës, përshkrimi i ri i korigjuar është gjithashtu i disponueshëm online, në faqen e internetit të Agjencisë së Parqeve dhe Rekreacionit. Tani lexon:

#### Historiku

Kisha e Shën Prokopit e ka origjinën rreth dy shekuj më parë dhe është kisha e parë ortodokse në Tiranë, pas pushtimit osman. Ajo iu kushtua Shën Prokopit, dëshmor i fesë së krishterë, i cili konsiderohet si shenjt i mbrojtës i Tiranës dhe përkujtohet çdo vit në 8 korrik.

Kisha e parë e Shën Prokopit u ngrit aty ku sot është oborri i Presidencës dhe ka funksionuar deri në vitin 1938, kur në bazë të planit rregullues të Tiranës së Re u shpronësua dhe u prish.

Kisha e re e Shën Prokopit u ndërtua me të ardhurat e shpronësimit të kishës së vjetër dhe me ndihmën e popullit të Tiranës. Kisha u projektua dhe u drejtua nga ing. ark. Skënder Luarasi, dhe u zbatua nga sipërmarrja Lucca & C. Milano. Ndërtimi nisi më 1940, vit kur u vendos guri i themelit, dhe u përrua më 20 Maj 1945 nga Kryepeshkop Imzot Kristofori, me pjesëmarrjen dhe bashkëpunimin e pleqësisë kishtare dhe nën kujdesin e kishës së Tiranës.

Në vitin 1967, edhe kisha e Shën Prokopit pati fatin e të gjitha objekteve të tjera të kultit. Në vend të saj u ngrit kafe-restorant “Liqeni”. Çka mbeti prej kishës së Shën Prokopit iu kthye funksionit të mëparshëm vetëm pas gati 30 vjetësh, më 1993-shin, por me pamje tërësisht të ndryshuar.<sup>9</sup>

Por pse tabela e mëparshme kishte fakte të gabuara, në radhë të parë? Ndoshta personi që formuloi përshkrimin nuk e njilhte mirë historinë. Ndoshta. Por ajo që është e vështirë për tu kuptuar është se si mund të kalonin autoritetet e Kishës pranë tabelës çdo ditë dhe të mos shqetësoheshin nga përshkrimi i saj i gabuar dhe të mos kërkonin nga Agjencia e Parqeve dhe Rekreacionit ta ndryshonte atë, duke e ditur fare mirë që ato fakte ishin të gabuara, siç tregon qartë intervista e at Ilias? Ndoshta sepse një fakticitet i tillë i gabuar mbështet narrativën e Kishës Ortodokse që kisha e Shën Prokopit e projektuar nga Luarasi reflektonte “arkitekturën e pushtuesit,” dhe se ishte e stilit katolik roman, siç pretendon vetë at Ilia në intervistën e tij?

Edhe pse kisha e Shën Prokopit u ndërtua gjatë pushtimit italian, ajo nuk ishte e stilit “italian” apo katolik roman, siç pretendon *arbitrarisht* Kisha Autoqefale Ortodokse e Shqipërisë. Unë do të argumentoja se kisha mëparshme e Shën Prokopit ishte edhe më shumë ortodokse ose bizantine se projekti i ri. Por përtej dhe pavarësisht nga përkatësia e tyre stilistike, projekti i Luarasis karakterizohet nga një sofistikim formal me te cilin vështirë të krahasohet projekti e ri.

Kisha e mëparshme e Shën Prokopit e projektuar nga Luarasi karakterizohet nga një kaskadë korrespondencash përmasuese dhe transformuese të elementeve të arkitekturës tradicionale

---

<sup>9</sup> <https://aprtirana.al/parqe-dhe-objekte-memoriale/kisha-e-shen-prokopit/>, aksesuar më 30 Gusht, 2024.

kishtare ortodokse. Kisha ka një formë tradicionale bazilike me narteks, nef, kupolë dhe apsidë (Figurat 5-11). Duke përfshirë narteksin, nefi ka katër ndarje, të ndjekura nga kupola e brendashkruar një katrori me brinjë dy herë më të madhe se ndarja tipike e nefit. Kupola percakton boshtin vertikal menjëherë përpara ikonostasit. Në përputhje me arkitekturën ortodokse, altari qëndron pas ikonostasit. Në nivelin e poshtëm, të gjitha këto elemente janë të kompozuar brenda një plani drejtkëndor. Vetëm mbi lartësinë prej 3.5 metrash, pra, në nivelin e dytë të narteksit, kisha është e diferencuar në hapësirë dhe volumetrikisht në dy transepte dhe nefin e sipërm të mbuluar me një çati me dy pjerrësi, në kryqëzimin e të cilave është pozicionuar kupola. Në këtë nivel plani merr formën e një kryqi. Muret e sipërme të nefit mbështeten në një sistem kolonash dhe trarësh, ndërsa kupola dhe apsida në një harkor; të dy sistemet formojnë një kolonatë që shtrihet përgjatë gjithë gjatësisë e brendshme. Kisha e Ungjillizimit pranë rrugës së Kavajës, gjithashtu e projektuar nga Luarasi në vitin 1962, ofron një ndjesi se si mund të dukej interieri i Shën Prokopit, me përjashtimin që muret e sipërme të nefit në kishën e Ungjillizimit mbështeten në një sistem harkor (Fig 12).<sup>10</sup> Në nivelin e poshtëm, kolonatat e brendshme reciprokojnë me dy arkada të jashtme që përbëhen nga pesë harqe të rrumbullakëta në shtylla të mbuluara me një çati me dy pjerrësi. Çatia e arkadës në nivelin e poshtëm korrespondon me çatitë me dy pjerrësi të nefit dhe transeptëve në nivelin e sipërm. Dritaret me harqe të

---

<sup>10</sup> Një kishë që është e ngjashme me Shën Prokopin në stil dhe përmasa është ajo e Ungjillizimit pranë Rrugës së Kavajës, e projektuar nga Luarasi në vitin 1962, pesë vjet para se institucionet fetare në Shqipëri të mbylleshin. Kisha ka të njëjtën tipologji bazilikalë dhe pothuajse të njëjtën formë dhe përmasa si Shën Prokopi. Dallimet qëndrojnë në mënyrën se si mbështetet muri i sipërm i navës dhe në arkadën e hapur njëkatëshe në pjesën e përparme, e cila shndërrohet vertikalisht në një kabanore në anën veriore. Kulla ankoron kishën vizualisht në lidhje me Rrugën e Kavajës përballë një rrugice të ngushtë. Fasadën përëndimore dhe narteksin, që përfshin një kor, janë pjesë e një vëllimi të ngushtë me një ndarje, i cili bëhet një strukturë e qartë në ndarjet që pasojnë. Fatkeqësisht, rinovimi i kullës pas rihapjes së kishës në vitet 1990 nuk i përmbahet dizajnit origjinal. Arkada u mbyll në fund të viteve 1960 kur ndërtesa u përshtat për funksione magazinimi utilitare, por për fat të keq mbeti e mbyllur edhe pas rinovimit në vitet 1990. Vëllimi origjinal i navës është mbuluar gjithashtu nga shtesa njëkatëshe të mëvonshme. Brendësia është elegante dhe e lehtë dhe përveç ikonostasit, i cili është një dizajn i mëvonshëm, ajo ofron një ndjesi besnike të asaj që mund të ketë qenë Kisha e Shën Prokopit.

rrumbullakëta në bazën e kupolës përsëriten më poshtë dhe përgjatë murit të sipërm të nefit dhe transeptit dhe kompozohen në tre grupe tre-dritarëshe me harqe të rrumbullakëta, dhe më pas përmasohen në harqet e rrumbullakët të arkadës më poshtë. Në një fare mënyre, arkada është një “ikonostas i jashtëm” që ndërmjetëson mes natyrës dhe kishës, mes hapësirës fizike dhe sociale të qytetit dhe brendësisë së mbyllur të kishës. Arkada përbën një shtresë skulpturore transparente, ose më saktë, një bosh që mbështjell pjesërisht hapësirën e shenjtë brenda. Si arkada ashtu edhe korniza e volumit të nefit janë të artikuluar me ornamente tullash. Ato të kornizës së nefit kanë një formë trapezoidale abstrakte që mund të evokojë gjëra të ndryshme si një zigurat të përmbysur në miniaturë ashtu edhe një frut që varet nga vreshtat, duke iu referuar kështu peizazhit bukolik ku ndodhet kisha. Nga veshja me tulla e shtyllave të arkadës në gjysëm lartësi përftohet një brez horizontal ritmik që luan rolin e një bazamenti. Pjesa më e madhe e artikulimit volumetrik arkitekturor zhvillohet midis bazamentit me tulla dhe kornizës së nefit. Kupola, si elementi dhe hapësira më e shenjtë, qëndron mbi këtë artikulum volumetrik. Arkada ndalon para narteksit, vetëm një ndarje para fasadës perëndimore. Kjo ndarje e fundit është artikuluar si një element arkitekturor i veçantë - një hyrje me fronton më të lartë se arkada, por më të ulët se shtyllat e harqeve të fasadës perëndimore, e cila lidh dhe ankoron sekuencat hapësinore dhe renditëse të arkadës veriore dhe fasadës. Fasada perëndimore, e cila është gjithashtu elementi më i paharrueshëm i kishës por edhe më “polemizues” i kishës, përbëhet nga tre harqe të larta, të cilat korrespondojnë me hapësirat e brendshme të kishës indeksalisht por jo proporcionalisht: harku i mesëm korrespondon me nefin dhe dy harqet anësore me korridoret anësore. Shtyllat e harqeve janë të veshura me gur të ashpër dhe pjesët e sipërme me gur të lëmuar, ndërsa muri brenda harqeve është i përfunduar me suva. Shtyllat pjerrësohen drejt majës, duke theksuar perceptualisht verticalitetin e të gjithë fasadës. Harku qendror është më i gjerë se

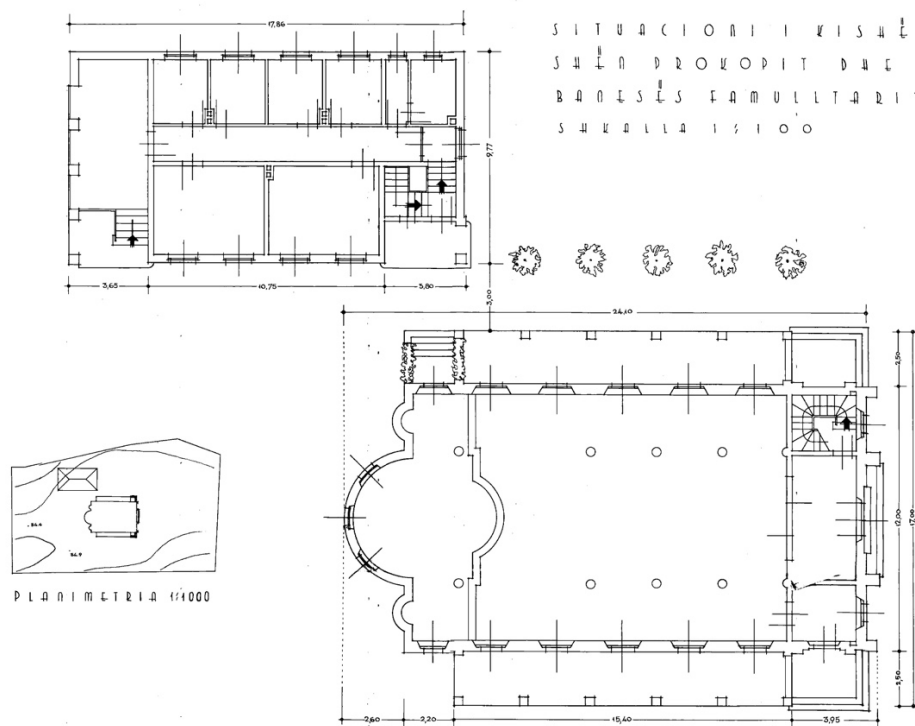
dy të tjerët dhe ka një kornizë brenda tij dhe dy hapje: dera kryesore me hark të rrumbullakët dhe dritarja mbi të. Dy harqet e tjera, të cilat i përkasin serisë së harqeve të nivelit të poshtëm, kanë secila nga një dritare dhe trekëndëzohen me dritaren e sipërme të harkut qendror. Kemi të bëjmë me një kompozim të sofistikuar këtu që nuk përmendet në asnjë analizë apo përshkrim të kishës së Shën Prokopit: tre harqet e fasadës perëndimore janë një version i përmasuar i hapjeve tre-dritarëshe përgjatë murit të sipërm të nefit, që është edhe një konfigurim tipologjik karakteristik i kishave ortodokse byzantine, por më shumë për të më poshtë.



<Figura 5 Skënder Kristo Luarasi, kisha e Shën Prokopit, rreth 1945, foto e periudhës (arkivi personal i autorit).>



<Figura 6 Skënder Kristo Luarasi, kisha e Shën Prokopit, rreth 1945, perspektivë (Arkivi Qëndror Teknik i Ndërtimit)..>

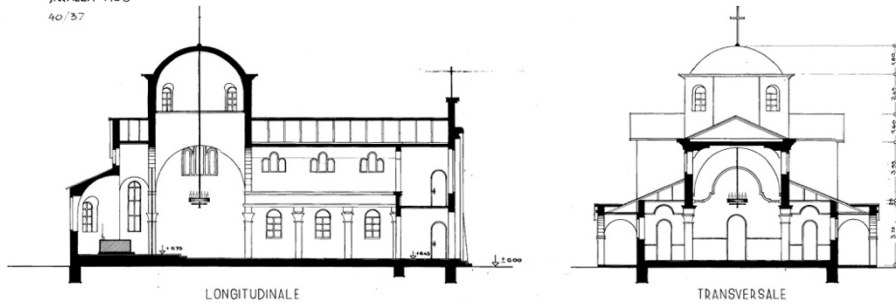


<Figura 7 Skënder Kristo Luarasi, kisha e Shën Prokopit, rreth 1945, plani përdhe (Arkivi Qëndror Teknik i Ndërtimit)..>

HARTIM I KISHËS SË RË ORTHODHOKSE NË TIRANË NË RË

DRENTJE :

JAKALLA 1000  
40/57



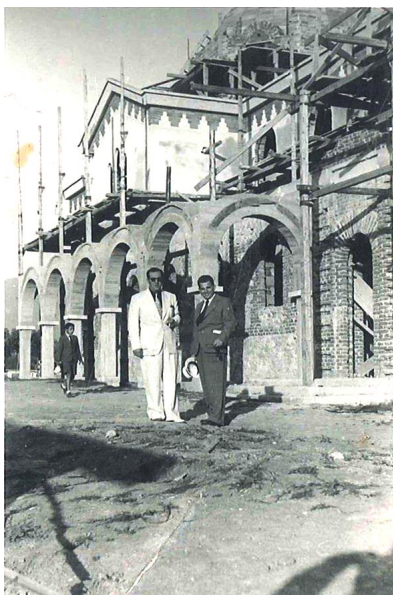
HËN KUBESHTENË NË MËNËR BOTOSH

<Figura 8 Skënder Kristo Luarasi, kisha e Shën Prokopit, rreth 1945, prerje tërthore dhe transversale (Arkivi Qëndror Teknik i Ndërtimit).>

KISHA E SHËN PROKOPIT  
DHE BANESA E T.A.M. ULLTARIT NË  
TIRANË, DAMEJË NGA PËRËNDIMI - 1940



<Figura 9 Skënder Kristo Luarasi, kisha e Shën Prokopit, rreth 1945, fasada perëndimore (Arkivi Qëndror Teknik i Ndërtimit).>



<Figura 10 Skënder Kristo Luarasi, kisha e Shën Prokopit gjatë ndërtimit, pamje nga veriu, foto e periudhës, rreth 1945, Luarasi është në të majtë (arkivi personal i autorit).>



<Figura 11 Pamje nga filmi Skënderbeu, 1954, me Shën Prokopin në sfond





<Figura 12 Skënder Kristo Luarasi, kisha e Ungjillizimit, pranë rrugës së Kavajës, pamje nga brenda, foto nga autori, 2022. Ikonostasi nuk është origjinal.>

Një dendësi dhe koherencë kompozicionale e tillë vështirë se gjendet në kishën e re (Fig 13-14). Gjëja e parë që bie në sy kur shikon kishën e re është rrafshësia e ashpër e fasadës, dhe si kurbëzimi i saj “valëzues” është i një stili thelbësisht të ndryshëm nga kurbëzimi më tradicional i rumbullakët i qemereve, kupolës, harqeve anësore dhe rozetës rrethore, e cila, për hir të së vërtetës, duket mjaft “katolike...” Një *stakato stilistike* e tillë gjendet gjithashtu në portikun e përparmë, ku harqet e brendshme janë të rumbullakët, ndërsa silueta e tyre e jashtme i përket kurbëzimit “valëzues” të fasadës. Nuk është e qartë nëse fasada duhet të ishte më e diferencuar elementarisht për të reciprokuar me rozetën dhe harqet e rumbullakët, apo akoma më “valëzuese” dhe abstrakte; nëse duhet të kishte vetëm një rozetë apo një agregat hapjesh që do të sillnin dritë në brendësi, gjë që nuk është e pazakontë në shumë kisha bizantine. Ndjen pothuajse një dëshirë të parzistueshme për të marrë një laps dhe për të korrigjuar fasadën...



<Figura 13 Kisha e re e Shën Prokopit gjatë ndërtimit, pamje fasadës së jugut, foto nga autori, shtator 2024. (Ne dijeninë e autorit emri i arkitektit ende nuk është bërë i ditur).



<Figura 14 Kisha e re e Shën Prokopit gjatë ndërtimit, perspektiva te postuara ne gardhin e ndertimit, foto nga autori, shtator 2024.

Problemi real i kishës së re është se ajo nuk është as mjaft bashkëkohore dhe as mjaft tradicionale: ajo përpiqet të duket bashkëkohore duke “veshur” format tradicionale me një formë “valëzuese” kinse bashkëkohore, e cila edhe në vetë “valëzimin” e saj, ende mban një ngjashmëri “taktike” me harqet tradicionale dhe volutat anësore (te cilat ngjajnë gjithashtu mjaft “katolike...”). Arkitekti ka aplikuar të njëjtin lloj kurbëzimi “valëzues” në të gjitha fasadat,

ndoshta për të sugjeruar një formë të qendëruar, të ngjashme me atë bizantine, por kisha e tregon organizimin e saj bazilikal, për aq sa kupola qartazi nuk ndodhet në qendër të kishës. Në vend të një artikulimi në volum, tipik për arkitekturën bizantine, katër fasadat duken si faqe të holla kutie, brenda dhe jashtë të cilave janë vendosur forma tradicionale si qemeret, kupola dhe harqet anësore. Fasada e “valëzuar” që duket se zëvendëson atë me tre harqe të ish-Shën Prokopit nuk respekton as këtë të fundit dhe as traditën, por i falsifikon, madje i parodizon ato.

Në mbrojtje të kishës së re, mund të thuhet se ajo karakterizohet nga një “kolazh” kurbëzimesh të ndryshme dhe se “stakatoja” stilistike është e qëllimshme, e llojit “postmodern” (edhe pse dyshoj shumë se është e tillë). Nëse do të ishte kështu, nuk do të kishte qenë aspak problem: siç do të argumentoj më vonë, stili nuk është izomorfik me funksionin (liturgjik të kishës). Gjithsesi, “stakatoja” do të kishte nevojë për rigorozitet dhe saktësi, madje edhe më shumë sesa në rastin e një qasjeje tradicionale, sepse do të duhej të shpikeshin rregulla të reja. Hendeku midis stilit dhe përmbajtjes hap *shumë*, por *jo çdo* mundësi... Disa strategji formale mund të ishin ndjekur: kurbëzimi “valëzues” mund të kishte vazhduar brenda kutisë dhe të “infektonte” kupolën dhe qemeret; ose të vazhdonte jashtë dhe të “infektonte” elementet periferike të arkadës anësore, portikun e përparmë dhe madje edhe ndërtesën e shërbimeve në anën lindore, duke mbajtur kupolën dhe harqet “tradicionale”; ose i gjithë kati i parë, si një bazament ose plintë, mund të ishte tradicional, dhe pjesa e sipërme krejtësisht e ndryshme; ose e kundërta, kati i sipërm mund të mbetej mjaft tradicional në stilemat e tij, ndërsa baza të bëhej mjaft jo tradicionale.

Kisha e re dëshmon raste të tjera të mos-artikulimit dhe mos-koordinimit mes elementeve të saj.

Ndryshe nga fasada e ish-kishës së Shën Prokopit, fasada perëndimore dhe ajo lindore e kishës së

re shtrihen horizontalisht për të përfshirë arkadat anësore në projektimin e tyre altimetrik, me fasadën perëndimore që shtrihet gjithashtu vertikalisht për të formuar një kambanore. Kjo bën që fasada të ndihet mjaft e gjerë dhe e padiferencuar në lidhje me organizimin hapësinor dhe vëllimor pas saj. Apsida ndihet mjaft e ngushtë dhe e lartë në lidhje me fasadën, pothuajse duke iu ngjitur qemerit të sipërm. Kisha e mëparshme, nga ana tjetër, karakterizohet nga një fasadë skulpturore e balancuar, e cila përbëhet nga një apsidë gjysmë cilindrike me një gjerësi të bollshme, thuajse sa gjysma e fasadës. Në kishën e re, kupola ka një kornizë në bazë, por ky element nuk përsëritet tjetërkund. Kisha e mëparshme karakterizohet nga një pasuri kornizash të ndryshme, posaçërisht të “qepura” për të konturuar komponentët e ndryshëm arkitekturorë, si kupola, muret e nefës, arkadat dhe fasadat. Kisha e re ka vetëm një kornizë, e cila ndihet pothuajse si një vendim aty për aty duke marrë parasysh faktin që elementet e tjera janë të zhveshura nga çdo kornizë. Kisha e mëparshme ishte e pasur me materiale të ndryshme, si mermer, gur, tullë dhe suva, të cilat artikulonin dhe diferenconin formën arkitekturore. Kisha e re ka vetëm një material, tani për tani, vetëm një “të bardhë” të paqartë (Mbetet për t’u parë nëse është beton i lyer me të bardhë apo është i veshur me suva të lyer me të bardhë; nëse e njëjta veshje aplikohet në të gjitha sipërfaqet, siç tregojnë renderat, apo ka ndonjë diferencim.) Kupola në kishën e mëparshme ka një bazë tetëkëndore me një formë sferike në majë, si dhe dritare dukshëm të ndryshme nga ato të nefës, si në formën e tyre ashtu edhe në prirjen e tyre ritmike, duke u alternuar me faqet e bazës tetëkëndore. Këto cilesi e kthejnë kupolën në një moment unik, thuajse “teleologjik” të kishës. Kjo nuk ndodh me kupolën e kishës së re, për aq sa baza e saj ka të njëjtën gjeometri si ajo e nefës dhe qemereve të transeptit, dhe dritaret janë të njëjta me ato të murit të sipërm të nefës dhe korridorit anësor. Sa i përket këtij të fundit, është e vështirë të kuptohet pse harqet e tij nuk janë lënë transparente ose të hapura si arkadat origjinale, por janë

mbyllur me hapje të vogla. I njëjti problem qëndron edhe me arkadat në kishës së Ungjillimit pranë rrugës së Kavajës, gjithashtu projektuar nga Skënder Kristo Luarasi në fillim të viteve gjashtëdhjetë: harqet origjinale të arkadës u mbyllën me mbylljen e kishës në fund të viteve gjashtëdhjetë, por nuk u çliruan nga muri mbyllës kur kisha u rihap në fillim të viteve '90; në vend të kësaj, dritare të vogla u hapën në murin mbyllës jo-original, duke u shfaqur ekzakt si muret veriore dhe jugore të kishës së re të Shën Prokopit. Harqet transparente do të kishin theksuar vëllimet e kishës. Dhe së fundi, një koment mbi marrëdhënien e strukturës kryesore liturgjike të kishës me strukturën mbështetëse ngjitur. Në projektin e ri, kjo e fundit është e rreshtuar me strukturën kryesore liturgjike përgjatë rrugës kryesore të parkut, dhe ky rreshtim rrit madhësinë e perceptuar të të gjithë kishës. Në projektin e Luarasit, nga ana tjetër, struktura mbështetëse është e së njëjtës shkallë, por pak më e vogël se struktura liturgjike dhe ishte vendosur në një distancë nga rruga, një konfigurim piktoresk që respektonte mjedisin natyror dhe ofronte një përjetim dinamik dhe kinematografik të kishës.

Ndryshe nga c' deklaron at Ilia në intervistën e tij, unë do të argumentoja se kisha e mëparshme e Shën Prokopit, e projektuar nga Luarasi, lidhet shumë më tepër me traditën arkitekturore ortodokse dhe bizantine sesa kisha e re. Kjo përkatësi artikullohet përmes kompozimeve dhe konfigurimeve specifike të elementeve dhe detajeve arkitekturore

Në intervistën e tij, at Ilia pretendon se kisha e mëparshme e Shën Prokopit nuk është besnike ndaj traditës bizantine për shkak të formës bazilike, se kjo e fundit gjendet vetëm në periudhën e krishterë të hershme (paleokristiane) dhe periudhën pas bizantine - e ndikuar ose nga katolicizmi në rastin e parë, ose e imponuar nga Perandoria Osmane në rastin e dytë, dhe se forma e

mirëfilltë e arkitekturës bizantine është ajo e kishës së qendëruar e periudhës së mesme dhe të vonë bizantine. Është përtej hapësirës të këtij artikulli për të trajtuar në mënyrë të shteruese çeshtje të tilla të gjera historiografike, përveçse të sjellë disa kundër shembuj.

*Nuk ka asnjë cilësi të qenësishme të formës bazilike që e bën të papërshtatshme për simbolikën dhe liturgjinë ortodokse, në të njëjtën mënyrë që nuk ka asnjë atribut të qenësishëm të formës së qendëruar që e bën të papërshtatshme për simbolikën dhe liturgjinë katolike.* Ndërsa kisha e qendëruar është forma dominuese e kishës ortodokse – Hagia Sophia në Konstandinopojë duke qenë modeli i një forme të tillë, ka gjithashtu mjaft shembuj bazilikë të periudhës së mesme dhe të vonë bizantine. Një shembull i mirë që të vjen në mendje është klisja *Panagia Chrysokephalos* në Trabzon (në Turqinë e sotme, e kthyer në Xhaminë Ortahisar Fatih), e ndërtuar në periudhën e mesme bizantine, 913-914 pas Krishtit, që është e një tipi të veçantë bazilik. Gjithashtu, ka shumë kisha bizantine të qendëruara që kanë një formë të zgjatur drejtkëndore të ngjashme me atë të bazilikës, duke dëshmuar kështu një tendencë hibridizimi midis dy tipologjive. Në Shqipëri, gjatë periudhës pas bizantine, domethënë, në periudhën e Perandorisë Osmane, ka kisha bizantine si të qendëruara ashtu edhe bazilike. Nga ana tjetër, ka shumë shembuj të kishave katolike në Rilindjen italiane me një plan rrethor dhe katror – një kryq Grek ose plane të qendëruara në përgjithësi, si Kapela *Pazzi* e Brunelleschi-t në Firenze, *Tempio* i Bramante-s në Romë (edhe pse kjo nuk është saktësisht një kapelë, ndonëse mund të funksionojë si një e tillë...), *San Biagio* i Sangallo-s në Montepulciano, dhe sigurisht plani i parë i Bramante-s dhe plani i dytë i Michelangelo-s për Shën Pjetrin, ndër të tjera. Për Rudolf Wittkower-in, organizimi gjeometrik themelor i këtyre projekteve simbolizonte rendin kozmik

platonik.<sup>11</sup> Shën Pjetri eventualisht përbëhet nga dy tipologji të ndryshme: plani i qendëruar i Michelangelo-s dhe nafi bazilik i Maderno-s. Si plani bazilik ashtu edhe ai i qendëruar gëzojnë atë që unë do ta quaja një *disponibilitet tipologjik*, më saktë, *arketipik*, që i paraprin jo vetëm krishtërimin, por edhe vetë kulturës perëndimore antike. Duhet gjithashtu të theksohet se forma bazilike ka një avantazh praktik për kongregacionet e mëdha në krahasim me planin e qendëruar, për aq sa ofron zgjidhje strukturore shumë më të lehta për mbulimin e hapësirave të mëdha sesa plani i qendëruar. Sigurisht, Hagia Sophia është një zgjidhje fantastike e mbulimit me kupolë të madhe, por edhe një zgjidhje e vështirë dhe e shtrenjtë për t’u realizuar...

Sigurisht, Kisha Ortodokse dhe ndjekësit e saj mund të besojnë ende se plani i qendëruar është tipologjia e mirëfilltë ortodokse. E megjithatë, ndërsa historia e dëshmon dhe e mbështet një besim të tillë empirikisht, përmes numrit të madh të kishave të qendëruara, ajo nuk e përjashton faktin që forma bazilike është gjithashtu një tipologji që i pergjigjet mjaft mirë kishës ortodokse. Gjithsesi, nuk është e qartë pse kisha e re të Shën Prokopit e ruan organizimin bazilik, dhe pse nuk u ndërtua në një tipologji të qendëruar, duke pasur parasysh faktin se ajo filloi nga e para dhe nuk kishte asnjë kusht ekzistues kufizues, dhe meqenëse, sipas at Ilias, një nga “problemet” e projektit të Luarasis, është pikërisht forma e saj bazilike, e cila supozohet të jetë katolike dhe jo ortodokse? Është e vështirë t’i përgjigjesh në mënyrë të plotë një pyetjeje të tillë, por unë do të vija bast se ruajtja e formës bazilike ruan alibinë “politike” që kisha *kinse* është “kthyer në identitetin e saj arkitekturor”, edhe nëse një kthim i tillë, sipas at Ilias, do të kishte qenë në kundërshtim me kthimin në identitetin fetar të “mirëfilltë” ortodoks.

---

<sup>11</sup> Rudolf Wittkower, *Architectural Principles in the Age of Humanism*, (New York: Norton, 1971).

Le të kthehemi tani te subjekti “i nxehtë” i fasadës perëndimore të kishës së mëparshme të Shën Prokopit, atë që Kisha Ortodokse Autoqefale e Shqipërisë mendon se është një “arkitekturë e “pushtuesit italian” dhe e stilit të Kishës Katolike Romane, dhe ta vlerësojmë jo në rrafshin kompozicional siç kemi bërë tashmë më sipër, por në rrafshin e përkatësisë tipologjike dhe stilistike. Fasada perëndimore nuk është as e një stili italian dhe as e stilit të Kishës Katolike Romane. E ftoj at Ilian dhe të gjithë Sinodin e Shenjtë të hapin të librat e historisë së arkitekturës dhe të gjejnë prova të një kishe katolike romane italiane, fasada ose silueta volumetrike e së cilës përbëhet nga tre harqe të *pavarura* të larta, siç rezultojnë te Shën Prokopi i Luarasit. Thjesht nuk ka. Po, ka mjaft harqe në arkitekturën laike ose fetare Italiane, por këto harqe zakonisht nuk shtrihen në të gjithë lartësinë e fasadës dhe *gjithmonë* janë të inkuadruara nga një kombinim i orderit të madh dhe të vogël në formë kolone dhe/ose pilastrike, ose janë thjesht pjesë e murit, me fronton ose jo. Një idiomë e tillë aplikohet pothuajse didaktikisht në arkitekturën manieriste Italiane të shekullit të 16-të, si ajo e Carlo Madernos dhe veçanërisht Palladios. Fasada e Shën Pjetrit, për shembull, ka si hapje harkore ashtu edhe drejtkëndore, por këto janë të inkuadruara dhe të nënrenditura ndaj një orderi të madh dhe të vogël. Ose në *Il Redentore* të Palladios, hyrja harkore është e inkuadruar nga një order i vogël me fronton që është përfshirë në një order më të madh me fronton, i cili, në një *tour de force* tipik manierist, inkuadrohet në një sfond të artikuluar si fronton. Mund të insistohet që ka edhe harqe të larta në kishat katolike si, për shembull, në rastin e *Sant'Andrea-s* të Leon Battista Albertit në Mantova ose *Tempio Malatestiano* në Rimini, por përsëri, këto harqe janë të inkuadruara nga një order në formë kolone ose pilastrike me fronton, në përputhje me format antike romake që Alberti synonte të ringjallte, veçanërisht ato të tempujve romakë dhe harqeve triumfale. Madje edhe në “haluçinacionet” baroke të Borrominit një shprehje klasike e tillë nuk shkelet kurrë. (Edhe në veri të Alpeve, ku



rrezatimi klasik “ftohet”, është e vështirë të gjesh një fasadë kishe me harqe të larta të pavarura. Kur ka harqe të tilla të larta, si te stilit klasik të harkuar ashtu edhe në atë gotik me kulm, ato janë ende pjesë e një komponenti muri që kulmon në frontone gotike të pjerrëta.) Çka është më e rëndësishme, kjo vlen edhe për arkitekturën moderne italiane në përgjithësi dhe te ashtuquajturën *architettura italiana d’oltremare* - “arkitektura e pushtuesit” - në veçanti, protagonistë të së cilës ishin edhe arkitektë si Florestano di Fausto ose Ghirardo Bosio. Në pallatin INPS-INAIL në Tripoli (1938) Di Fausto përdor, në të vërtetë, harqe të larta disa katëshe, dhe në ndërtesën e Tregut Indigjen në Dessie, Etiopi (1939), Bosio gjithashtu përdor harqe të larta, të shtrira në dy kate, por në të dy rastet harku nuk është një element i pavarur që përcakton siluetën e fasadës dhe, në përputhje me idiomën klasike, është gjithmonë i nënrenditur ose i nënshtuar ndaj masës volumetrike të murit dhe/ose orderit në formë kolone ose pilastrike. Në ndërtesat e Di Fausto-s, Bosio-s ose Giulio Berte-s në Shqipëri nuk gjejmë kurrë një motiv si fasada me tre harqe e Shën Prokopit. Atëherë lind pyetja se mbi ç’bazë deklaron at Ilia, si zëdhënës i Kishës Ortodokse Autoqefale të Shqipërisë, se arkitektura e Shën Prokopit projektuar nga Luarasi më 1940 është ajo e “pushtuesit italian”? Mbi asnjë bazë fare.

Por nga mund të ketë buruar vallë një pretendim i tillë? Duhet të ketë pasur një bazë, qoftë edhe të gabuar ose të shpikur, me ose pa dashje, për të mbështetur një narrativë ose tezë të caktuar, si ajo e “arkitekturës së pushtuesit.” E kam një përgjigje cinike, por kam frikë, të saktë. Shën Prokopi u përdor si skenë në filmin shqiptaro-sovjetik *Skënderbeu* (1954), kur Skënderbeu shkon në Lezhë për të formuar atë që njihet historikisht si Besëlidhja e Lezhës. Skenat e Skënderbeut që përpiqet të bindë princat Shqiptarë të bashkohen kundër Osmanëve shkëmbehen me skena të klerit katolik shqiptar që komploton me një emisar venecian dhe Hamza Kastriotin, vëllain e

Skënderbeut, kundër Skënderbeut. Shën Prokopi qëndron në sfond, dhe përderisa historia ndodh në Lezhë, në atë kohë një territor i Venedikut, atëherë kisha në sfond duhet të jetë “arkitekturë e pushtuesit”, domethënë “katolike” ..., edhe pse, (për ta “komplikuar” më tej çështjen) në Venecia ka mjaft arkitekturë bizantine, si San Marco për shembull... Kisha “kapërcen ylberin,” domethënë ekranin e filmit dhe del në anën tjetër, pra në realitet, si “katolike” ... Edhe *Nouvelle Vague* zor se shpikte shkrirje të tilla surrealistike të fiksjonit dhe realitetit...

Atëherë, çfarë stili është Shën Prokopi i Luarasit? Unë do të argumentoja se *është i një stili modern i përbërë nga komponentë ose stilema morfologjike ortodokse*. Le ta zbërthejmë këtë deklaratë. Siç u përmend më herët, tre harqet e fasadës perëndimore janë marrë nga arkitektura tradicionale bizantine. Kjo e fundit karakterizohet nga hapje të ngushta harkore - ose të pavarura ose të grupuara në tre ose, në disa raste, edhe me më shumë hapje, të vendosura në pjesë të ndryshme të kishës, si rreth tamburit të kupolës ashtu edhe në muret e nefës dhe transeptit. Në Shën Prokopin e mëparshëm, ka dy tipologji dritarësh: një dritare harkore vertikale e vetme e vendosur në tamburin e kupolës dhe murin e brendshëm të arkadës dhe një grupim prej tre dritarësh të ngushta harkore - me dy anësoret që janë më të ngushta dhe më të shkurtra se ajo e mesme, të vendosura në muret e sipërme të nefës. Është ky motiv dritarësh që Luarasi e transformon në një fasadë të tërë duke e përmasuar dhe artikuluar me tre korniza harkore skulpturore, dy shtylla prej guri që kthejnë qoshen, dy pilastra qëndrore prej guri që pjerrësohen në lartësi, një kornize harkore brenda harkut të mesëm, sipërfaqja e brendshme e të cilit thellohet në raport me sipërfaqen e jashtme dhe tre hapje vertikale harkore, tre prej të cilave janë dritare dhe tjetra është hyrja kryesore. Ka një lojë të ndërlikuar këtu: shtyllat dhe pilastrat i “binden” ose janë një funksion i orderit të madh harkor, i cili përmbys idiomën klasike, ndërsa hapjet harkore

janë, nga ana tjetër, të inkuadruara nga shtyllat dhe pilastrat, të cilat respektojnë skemën klasike. Harku përmban si dhe përmbahet nga sistemi pilastrik. Hyrja që është më e madhe se hapjet e tjera dhe del ne pah si elementi i katërt në një seri konfigurimesh trepalëshe thekson aksialitetin vertikal, i cili përforcohet dhe shumëfishohet më tej nga një stivim harqesh: mbi hyrjen harkore ka një dritare harkore të inkuadruar nën kornizën harkore, e cila është e inkuadruar, nga ana tjetër, nga harku i madh qëndror. Një kaskadë e tillë vertikale harqesh “tërhiqet përposhtë” nga kompozimi trekëndor i tre hapjeve të dritareve që lidhen me dritaret harkore vertikale të murit të brendshëm të arkadave anësore, duke mundësuar kështu një kalim midis qiellit dhe tokës, të shenjtës dhe profanes. Harqet anësore të fasadës, me boshin midis kornizës së sipërme dhe dritares harkore poshtë, ofrojnë qetësi dhe balancojnë vektorët vertikalë dhe horizontalë. Një kaskadë e tillë leximesh rezulton e pashtershme sa herë që e lexon këtë objekt me vëmendje.

Për ta përmbledhur: *elementët morfologjikë dhe tipologjikë të kishës së Shën Prokopit të Luarasit janë historikë, pra, të trashëguar nga fjalori bizantin; megjithatë, metodologjia e kompozimit së tyre në formë është padyshim moderne. Mund të pretendohet madje se një metodologji e tillë është super-moderne ose edhe post-moderne, për sa kohë që konsiston në shkëputjen ose pezullimin e një elementi nga konteksti i tij origjinal dhe transformimin dhe transpozimin e tij në një kontekst tjetër. Duke studiuar në Graz midis viteve 1929 dhe 1936, Luarasi është ndikuar pa dyshim, nga shkolla e Otto Wagner-it, e cila karakterizohej nga një interpretim i lirë por rigoroz dhe i sofistikuar të shprehisë klasike. Një veper që karakterizohet thellësisht nga kjo metodologji është edhe ajo e studentit të famshëm të Wagnerit, Jože Plečnik, *qëndistarit* të Lubjanës... Një ndikim i tillë, megjithatë, nuk ka asgjë të përbashkët me stilin arkitekturor të kishës katolike romane (qoftë kjo austriake apo italiane), por me një metodologji moderne projektimi.*

Çfarë është “modernja (në) arkitekturë?” Zakonisht mendohet se arkitektura moderne është modernizmi racionalist i viteve ‘20 e ‘30, i karakterizuar nga sipërfaqet e “bardha” pa ornamente. Por një modernizëm i tillë është vetëm një manifestim ose stil i arkitekturës modern, ndër manifestime dhe stile te tjera. *Arkitektura Moderne është një stil që nuk është stil.* Më saktë: *Arkitektura moderne nuk është një stil i veçantë, por një përpjekje ose metodologji për të mos qenë një stil historik i veçantë.* Në zemër të arkitekturës moderne ka një mohim në lidhje me një stil (të mëparshëm) ose traditë. Koncepti i *stilit modern*, më saktë, ai i modernes *dhe* stilit, buron nga Iluminizmi, në gjysmën e dytë të shekullit të 18-të, por piqet vetëm rreth mesit të shekullit të nëntëmbëdhjetë. Është rreth kësaj kohe që nga dy stilet e mëdha “konkurruese” të Iluminizmit - neoklasikja, që simbolizonte dijen dhe përparimin, dhe neogotiku, që simbolizonte shpirtëroren dhe traditën, u shfaq një pluralitet dhe shumëllojshmëri stiles historike. Por ajo që gjithashtu u shfaq ishte edhe *koncepti i stilit në vetëvete, pa ose i pavarur nga një referencë e veçantë stilistike (historike ose jo); një koncept ky që nuk përshkruante ose simbolizonte një stil (historic) të veçantë, por bënte të mundur përshkrimin dhe simbolizimin e çdo stili të veçantë.* Një meta-koncept i tillë i stilit i ngjante një gjuhe ose sistemi rregullash me një logjikë të brendshme që kombinonte stilema të ndryshme, qofshin ato klasike greke apo romake, gotike apo të Rilindjes, paleokristiane apo bizantine, dhe kështu me radhë... Një konceptim i tillë i *stilit si metodologji proketimi* ishte shpallur ndërkohë nga Jean-Nicolas-Louis Durand në *Précis des leçons d’architecture*, në 1817. *Pikërisht kjo metodologji kompozicionale përbën stilin modern.*

Nuk është rastësi që Pallati i Kristaltë, që mbante Ekspozitën e Madhe në Londër, në vitin 1851, konsiderohet ndërtesa e parë moderne. Pallati i Kristaltë është modern jo thjesht sepse ndërtohet

me hekur dhe xham dhe me metoda të standardizuara ndërtimi (edhe pse këto janë padyshim cilësi të rëndësishme epokë-bërëse), por *veçanërisht* sepse për herë të parë, konstatohet një hendek i qëllimshëm midis stilit arkitektonik dhe funksionit. Ekziston një marrëdhënie e *dobët* midis stilemave historike të veçanta të përdorura, si harqet gjigante të ngjashme me ato romake dhe organizimi planimetrik tip barok nga njëra anë dhe funksionit të ekspozitës nga ana tjetër: një stil historik i tillë mund të strehonte funksione të ndryshme, dhe anasjelltas, funksioni i ekspozitës mund të “vishej” me stile historike të ndryshme. Është kjo *mos-barazvlershmëri* që e bën Pallatin e Kristaltë modern. Për të ilustruar këtë pikë më tej, le të përdorim një analogji me pikturën. Pallati i Kristaltë është ndërtesa e parë moderne në të njëjtin kuptim që *Le Déjeuner sur l'herbe* i Édouard Manet është piktura e parë moderne (e pikturuar vetëm dymbëdhjetë vjet më vonë se Pallati i Kristaltë, në vitin 1863). Ndryshe nga *La Liberté guidant le peuple* e Delacroix, ku figura femërore gjysmë e zhveshur simbolizon idealet fisnike dhe progresive të Revolucionit të vitit 1830, figura femërore e zhveshur në pikturën e Manet nuk simbolizon asgjë. Kemi të bëjmë me një *anizomorfizëm* ose *mospërputhje* midis *ikonografisë* – sistemi i imazheve (në këtë rast, nudoja), dhe *ikonologjisë* – interpretimi i këtyre imazheve nga artisti ose shikuesi, nëse përdorim konceptet e Erwin Panofsky-t. Është autonomia e stilit nga përmbajtja (qoftë ajo funksionale, simbolike, liturgjike dhe kështu me radhë...) që inauguron stilin modern.

Një keqkuptim që ndodh rëndom duhet të sqarohet menjëherë këtu: *që gjërat mund të jenë autonome nga njëra-tjetra nuk nënkupton aspak që ato të jenë domosdoshmërisht pa lidhje me njëra-tjetrën, ose që marrëdhënia e tyre të jetë arbitrare. Autonomia e një termi nuk arrihet domosdoshmërisht në “kurriz” të tjetrit.* Për shembull, çlirimi i fasadës nga struktura dhe për rrjedhojë nga funksioni në arkitekturën moderne nuk nënkupton aspak që fasada nuk është më e

lidhur me strukturën apo funksionin; përkundrazi, është autonomia ose çlirimi i ketyre *kushteve* nga njëra tjetra që hap mundësi të reja lidhshmërie dhe reciprociteti mes tyre.

Është sipas këtij nënkuptimi të autonomisë së stilit ngapërmbytja që moderniteti i kishës së Shën Prokopit të Luarasit mund të kuptohet siç duhet. Vetë stilemat janë ortodokse por metodologjia përmes së cilës ato kompozohen me njëra-tjetrën është autonome nga funksioni simbolik dhe liturgjik, por pa e injoruar ose minuar një funksion të tillë. Përkundrazi, një metodologji e tillë e thekson dhe përmirëson edhe më tej funksionin simbolik dhe liturgjik. Për shembull, siç u shpjegua më parë, fasada perëndimore e famshme, ose më saktë “famëkeqe”, me tre harqe buron nga një motivi tipik byzantin i hapjeve tre-dritarëshe. Por mënyra se si një motiv i tillë transformohet dhe transpozohet në fasadë është plotësisht moderne dhe unike. Një veçanti e tillë buron nga procesi kompozicional që përmban një stil të vetin, logjikën e tij formale autonome, por që përdoret për t’i dhënë formë një funksioni të veçantë liturgjik. E njëjta gjë mund të thuhet për arkadat anësore, detajet e shumta të veshjes, dhe formën bazilikale, edhe pse përdorimi i kësaj të fundit në arkitekturën bizantine është shumë më i hershëm se moderniteti.

Është në marrëdhënie me një autonomi të tillë mes stilit dhe përmbajtjes, që arkitektët e Shën Prokopit të ri, të cilët ende nuk e dimë se kush janë, duhet të ishin pozicionuar. Ata kishin dy alternativa: ose të riprodhonin Shën Prokopin siç ishte ose t’i referoheshin thelbit të tij modern duke adoptuar metodologjinë e tij të projektimit, dhe në këtë mënyrë të prodhonin një formë ndryshe. Në vend të kësaj, kisha e re kinse ruan alibinë politike të identitetit të saj të mëparshëm arkitektonik duke mbajtur disa elemente dhe duke hequr të tjerë, një alibi fetare duke mbajtur disa elementë “tradicionale,” si dhe një alibi emancipimi “modern” duke përdorur elemente të

tjera kinse “bashkëkohore”. *Mos-kthimi* i kësaj kishe në identitetin e mëparshëm arkitektonik dhe fetar është përfundimisht i derdhur përgjithmonë në beton.

## **Shënim**

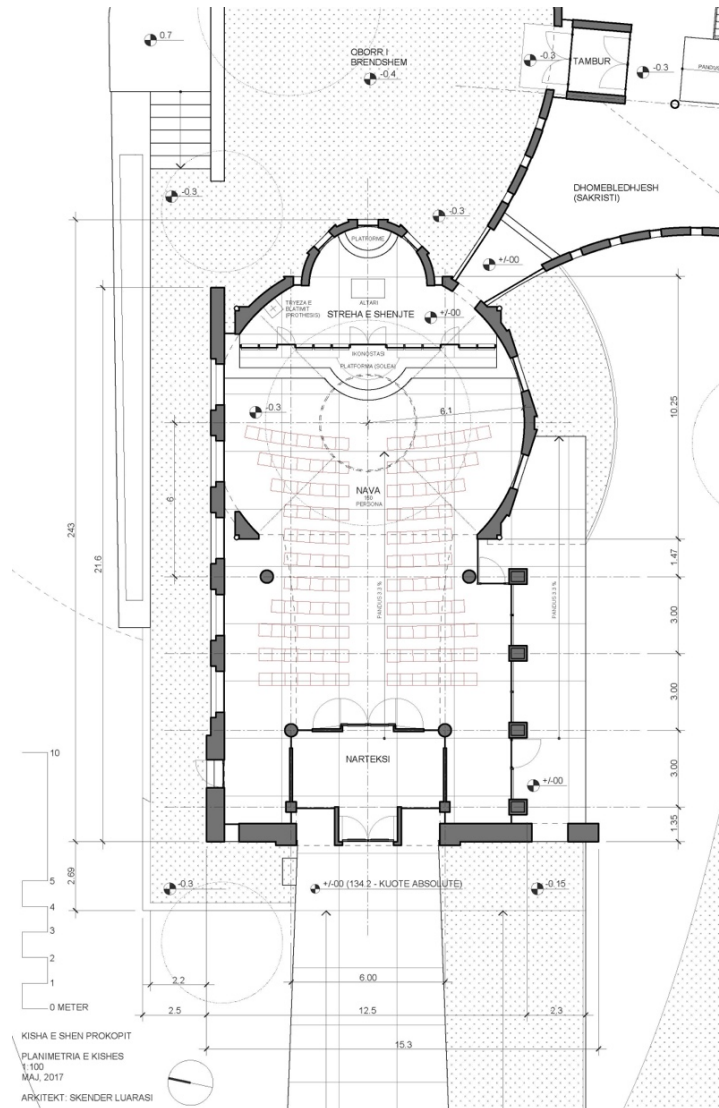
Më 2016, u ngarkova nga Kisha Ortodokse Autoqefale e Shqipërisë, për të projektuar kishën e re të Shën Prokopit. E vetmja kërkesë e panegociueshme nga ana e Kishës ishte që nuk duhej të përsëritej fasada perëndimore “famëkeqe” e Shën Prokopit të mëparshëm, për shkak të “katolicizmit” të saj..., kërkesë kjo me të cilën unë, megjithese nuk isha dakord ne parim, u pajtova. Atë ç’ka nuk mund të arrija duke ringjallur formën e kishës së mëparshme, u përpoqa ta kompensoja duke iu referuar metodologjisë moderne të projektimit që qendron prapa formës së saj. Me fjalë të tjera u përpoqa t’i imitoja shpirtin, jo pamjen. Nëse Skënder Kristo Luarasi kishte përdorur dhe transformuar disa elemente kyçe të arkitekturës bizantine, unë përdora dhe transformova disa elemente kyçe të kishës së Shën Prokopit të Luarasis, kryesisht kupolën, fasadën dhe nefën (Fig 15-19). Kupola uzgjera pak më shumë se gjurma e kishës së mëparshme, për tu kthyer jo thjesht në një moment në hapësirën liturgjike, por në vetë atë hapësirë. Hapjet e harkuara të kupolës rezultojnë nga prerja e kësaj të fundit me planet virtuale të gjurmës ekzistuese dhe komponentët e tjerë të kishës, si absida dhe qemeri i nefës. Tre harqet e fasadës së mëparshme bashkohen në një, që pastaj shndërrohet në qemerin e nefës që të çon drejt kupolës, duke u zgjeruar si në plan ashtu edhe në prerje. Arkadat e mëparshme ruhen dhe artikulojnë si të tejudkshme. Ka vetëm tre elemente kryesore, kupola, nefa dhe një bazë mbi të cilën qëndrojnë dy te parat, si dhe një fasadë dhe absidë të dallueshme. Kupola e zgjeruar kremton hapësirën e lehtë, jomateriale ortodokse që rri pezull në qiell.

Gjithsesi, ky projekt nuk eci, sepse ai aktual ishte aprovuar nderkohë nga Kisha. Se pse nuk e di; ndoshta ishte për shkak të atyre forcave të jashtme prej të cilave, siç pretendon At Ilia, Kisha Ortodokse *nuk* ndikohet.



<Figura 15 Skender Luarasi, Projekt Ide e Kishës së Shën Prokopit, Maket, 2017.>





<Figura 16 Skender Luarasi, Projekt Ide e Kishës së Shën Prokopit, Plani i hapësirës liturgjike, 2017.>



<Figura 17 Skender Luarasi, Projekt Ide e Kishës së Shën Prokopit, Perspektivë, 2017.>



<Figura 18 Skender Luarasi, Projekt Ide e Kishës së Shën Prokopit, Perspektivë, 2017.>



<Figura 19 Skender Luarasi, Projekt Ide e Kishës së Shën Prokopit, interier, 2017.>